

# RECORREGUT PER LA HISTÒRIA

*Peníscola és un nom en la Història, present a ella des de les més remotes civilitzacions. Fortalesa que, per les seues extraordinàries condicions naturals: emplaçament estratègic –promontori rocós cenyit per la mar, a excepció d'una llengua arenosa– i providencial abundància de brolladors, ha sigut un lloc cobejat per qualsevol dels pobles que han arribat a la nostra Península.*

## L'ANTIGA CHERSONESOS

Són abundants els vestigis arqueològics trobats a les rodalies del túmbol, als jaciments de «Poig» i «Els Barrancs» que confirmen el poblament d'aquestes terres per algun poble ibèr (ilercavons), així com la relació entre aquests i els mercaders fenicis que van arribar per mar (s. VII-VI a. de C.).

A Peníscola es van assentar, probablement, els fenicis procedents de Tyro i poc després els grecs de Zacynthos. Més tard arribaran per mar cartaginesos, romans, bizantins i àrabs.

No obstant això, els testimonis escrits més antics i versemblants sobre el coneixement de Peníscola a l'orbe antic, s'han de buscar a les cites d'Hecateu, (s. VI a. de C.), Estrabó (s. I a. de C.) i Rufus Fest Aviè (s. IV) que a les seues descripcions de la costa esmenten la ciutat de Chersonesos. Nom que van donar els grecs a la ciutat i la traducció del qual significa, península.

Peníscola, colònia grega i romana, serà port important a través del qual entraran productes manufacturats (ceràmica, teles, armes, etc.) que els colonitzadors intercanviaran pel valuós vi i oli d'oliva dels ibers que poblen les serres del litoral. Així mateix, seran els romans els qui, en traduir el nom grec de la ciutat al llatí (segons prestigiosos filòlegs, en la forma vulgar *penè + iscola*, «quasi illa») donaran origen al topònim actual de Peníscola.



## BANÁSKULA, LA CIUTAT ÀRAB

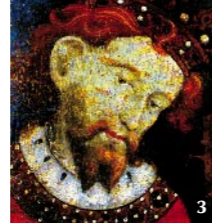
Des de l'any 718 en què Tarik conclou la conquesta fins el 1233, la ciutat de Peníscola viu sota el domini musulmà.

Es coneixen escassos detalls d'aquesta època. Els geògrafs àrabs al-ludeixen a Peníscola (a la que anomenen Banáskula o Baniskula per adaptació del topònim al seu alfabet) com castell inexpugnable junt a la mar, que està poblat, té alqueries, conreus, abundància d'aigües i importants salines. Des de la fortalesa, que serà frontera amb la cristiandat, els moros pirategen el litoral i realitzen incursions al Regne d'Aragó. Peníscola serà bressol de personatges il·lustres com el Rei Llop –Mohamed ben San, Aben Mardanis– (1124) que va aconseguir mantindre un regne moro al sud-est espanyol front als invasors africans; i el literat Alí Albata, qui intervingrà a les negociacions amb Jaume I.

## LA RECONQUESTA

Encara que ja ho havia intentat el 1225 assetjant-la durant dos mesos,

serà el 1233 quan el rei Jaume I prendrà possessió de la ciutat de Peníscola i recuperarà també el domini sobre la mar. Serà una conquesta pacífica. Després de la caiguda de Borriana que deixa aïllats els castells àrabs del nord, la ciutat s'entregarà sense lluita i sota certs pactes que respecten les lleis i els costums sarraïns.



Tanmateix, el 28 de gener de 1251, En Jaume I atorgarà carta de població a la ciutat a fur de València, en virtut de la qual desposseirà els moros de tots els seus béns i propietats que entregará als nous pobladors cristians. Aquesta mesura propiciarà la consolidació demogràfica i econòmica de la ciutat, i així s'inicia una etapa de prosperitat.

## LES ORDRES RELIGIOSES I MILITARS

El 1294 Fra Berenguer de Cardona, mestre de l'Ordre del Temple a Aragó i Catalunya, convé amb Jaume II d'Aragó el canvi de Tortosa i pobles del seu terme (domini de l'ordre) pels castells i tinences de Peníscola, Ares i altres llocs. Serà en aquest període, 1294-1307, quan els Cavallers Templers iniciaran la construcció del castell. El fris heràldic de l'única porta d'accés a la fortalesa recorda els promontoris templers: la creu central, emblema de l'Ordre, els cards del mestre Fra Berenguer de Cardona i les faixes del Comanador de Peníscola Arnau de Banyuls.

El 1307 Peníscola passa de nou al domini de la corona en ser perseguida i abolida la poderosa Ordre del Temple. La recent creada Ordre de Cavalleria de Santa Maria de Montesa (Juan XXII, Avignon, 1317), serà declarada hereva dels béns Templers i regirà la ciutat a partir del 1319, amb açò s'inicia un període de floriment. Són freqüents en aquesta època els plets entre Peníscola i les alqueries de Benicarló i Vinaròs que pretenen la seua independència. Amb tot, la corona no escoltarà les seues queixes, i declararà repetidament el seu sotmetiment al castell de Peníscola.



En acabar el segle XIV, ja en ple Cisma d'Occident, Benet XIII desmembra el castell de Peníscola de les possessions de l'Ordre de Montesa, per refugiar-s'hi el 1411 amb la seua cort papal, i el transforma en palau pontifici.

Gràcies a la presència del Papa Lluna, Peníscola adquirirà renom universal, ja que, junt amb Roma i Avignon, serà una de les tres úniques ciutats «Seu Pontificia» que han existit.

El Papa Lluna (Benet XIII), arriba a Peníscola a avançada edat. Pràcticament abandonat per tots sols el sosté el convenciment de la seua legitimitat. Després de superar un intent d'enverinament el 1418, morirà el 1423, assegurant-se, això sí, que els seus cardenals elegisquen successor. Clement VIII, que així s'anomenarà el nou papa de Peníscola, abdicarà el 1429 a favor del nou pontífex sorgit del concili de Constança i serà nomenat bisbe de Mallorca, amb la qual cosa finalitza el Cisma d'Occident.

El castell de Peníscola, llegat per Benet XIII a la Santa Seu tornarà a poder reial per donació, el 1426, del Papa Martí V al monarca aragonès Alfons V el Magnànim.

Finalitzat el Cisma i desaparegut, per tant, el motiu que va ocasionar la segregació del castell, l'Ordre de Montesa reclama de nou la seua possessió, objectiu que no aconseguirà fins el 1441 previ pagament de 150.000 sous. Ferran el Catòlic recuperarà el castell i la fortalesa per a la corona el 1488, i va restituir a l'Ordre la quantitat que havia pagat



## LA CIUTAT RENAIXENTISTA

Al començament del segle XVI, Carles I projectarà reforçar i armar la fortalesa de Peníscola davant la necessitat (al igual que altres places forts com Eivissa, Palma, Maó o Melilla) d'actualitzar les defenses i adequar-les a les noves armes militars. En abandonar la península camí d'Alemanya el 1543 requerit pels greus problemes de l'Imperi, deixa el seu fill Felip II com a governador dels regnes hispànics. Felip II encarregarà la nova fortificació de la plaça al seu lloctinent i capità general Vespasià Gonzaga i a l'enginyer Joan Baptista Antonelli que realitza el projecte.

Antonelli actualitza les defenses de Peníscola, construint la muralla renaixentista tal i com la coneixem actualment, cosa que dota a la ciutat d'una nova façana cap al continent. El projecte inclou el Parc d'Artilleria i un nou accés a la ciutat, el Portal Fosc.



## LES GUERRES DE SUCCESIÓ I DE LA INDEPENDÈNCIA

Entre desembre del 1705 i maig del 1707, Peníscola, que junt amb Alacant havia estat l'única ciutat –al Regne de València– en mantenir-se fidel a la causa borbònica, va patir un cruel setge a càrrec de les tropes angleses i holandeses que defenien l'arxiduc Carles, però va resistir valerosament amb el seu governador En Sancho Echevarría al capdavant. Finalitzada la disputa, Peníscola serà recompensada per Felip V qui, entre altres privilegis, li concedirà el títol de Ciutat i de Fidelíssima, el vot en Corts espanyoles, el pagament dels danys causats durant el setge i dues flors de lis al seu escut.



El 1812 durant la Guerra de la Independència o «del Francès», Peníscola, que junt amb Alacant es mantenia en poder dels espanyols, serà assetjada de nou, aquesta vegada per les tropes napoleòniques del general italià Severoli. Els assetjadors jutgen quasi impossible la rendició de la plaça, a la qual qualifiquen de *petite Gibraltar*, però la traïció del governador interí Pedro García aconsegueix l'ocupació. La població, traïda, intenta una revolta que és sufocada i tots els homes entre 16 i 50 anys han d'abandonar la ciutat i ocultar-se a la serra d'Irta, Sant Antoni i pobles veïns.

La ciutat serà reconquistada el 1814 per les tropes borbòniques del general espanyol Elío després d'assetjar-la i arrasar la seva població amb més de 60.000 trets de canó. Serà testimoni d'excepció d'aquesta circumstància l'escriptor Leandro Fernández de Moratín qui, per la seva condició d'afrancesat, s'havia refugiat a Peníscola fugint de la caiguda de València.

Amb l'aparició de les noves armes, Peníscola perd la seua importància militar i és desmantellada com plaça fort el 1890 traslladant-se tot el seu armament a l'arsenal de Cartagena.

## SEGLE XX

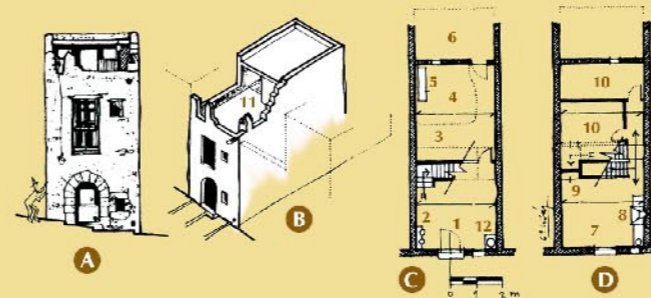
Si fins el segle XIX la importància militar de la ciutat havia marcat el seu desenvolupament, al nou segle, seran esdeveniments de tipus econòmic (construcció del port, rodatge de pel·lícules, el turisme...) els qui deixaran la seva empremta i canviaran, irremissiblement, la fesomia de la ciutat.

El 1922 es col·loca la primera pedra en la construcció del port actual; en tres anys el dic de llevant arribarà als 400 m i les embarcacions, que fins aquell moment s'amarraven al nord de la ciutat al lloc conegut com «La Porteta», s'hi poden guarir. El 1945 s'inicien les obres de l'esplanada del port que canviaran totalment la imatge de la ciutat degut a l'ampliació que sofrirà l'estreta llengua d'arena que uneix el túmbol amb la costa.

El 1956 es roda a Peníscola la pel·lícula «Calabuch» de García Berlanga i el 1961 «El Cid» d'Anthony Mann, interpretada per Charlton Heston.

Entre 1994 i 1996 les obres de la plataforma portuària recuperen, en certa mesura, la imatge històrica de les fortificacions del sud mitjançant la creació d'una bassa artificial junt a les muralles. ■

1. Representació de càrrega d'àmfores de vi i oli, en l'antiguitat.
2. Nau fenícia. La pedra armera formava part d'un esglaó en una escala del Parc d'Artilleria fins el 1967.
3. Jaume I.
4. Fris sobre l'entrada de la Basílica del castell amb les flors del Mestre Cardona.
5. Ferran el Catòlic.
6. Felip II.
7. Felip V.



A.- Façana, B.- Volumètrica, C.- Primer nivell, D.- Segon nivell.  
(1) Vestíbul, (2) Cantirs o Cerres, (3) Collita/Eines/Arts de Pesca, (4) Quadra, (5) Menjadora, (6) Pati-Corral, (7) Estança-Menjador, (8) Cuina-Llar, (9) Armari de paret, (10) Cambres, (11) Galliners, Colomer, Conills, etc. (12) Pouet o cisterna.

## RESTAURACIÓ DE LA PLAÇA DE LES CASERES I MURALLES DEL SEU VOLTANT

La plaça de Les Caseres i muralles del seu voltant són un àrea d'especial importància en la història de Peníscola. L'aprofitament ancestral del brollador de la Font de Dins ha convertit aquesta àrea en lloc estratègic on conflueixen recintes emmurallats de distintes èpoques, fonamentalment la fortificació medieval i part de la muralla renaixentista que configura la plaça.

El desmantellament com plaça-fort de la ciutat el 1890, va suposar la pèrdua de la funció defensiva que fins aquell moment havien tingut les muralles. Com a conseqüència, durant el present segle, tot el conjunt de fortificacions havia sofert una lenta degradació.

Les obres realitzades entre 1996-1999, han tingut com a objectiu fonamental la restauració i valoració dels espais interiors i exteriors de la muralla, s'han recuperat connexions i elements perduts entre les diverses parts de la fortificació i s'han incorporat els camins de ronda, baluards i bateries, als principals recorreguts turístics i culturals de la ciutat.

Amb això s'ha pretès, donar un significat i ús a la muralla amb la fi de tornar-li el seu protagonisme a l'espai urbà, a més de afavorir la valoració i conservació del monument com a element de primer ordre en la definició de la ciutat. ■

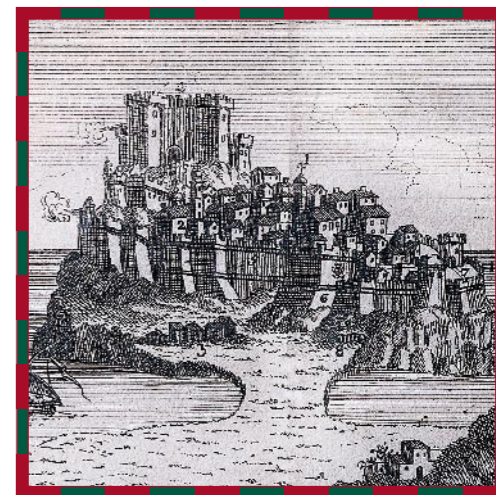
Impreso en papel reciclado MEDITERRANEO®  
 son propiedad de los diversos autores.  
 Prohibida la reproducción total o parcial, por cualquier medio, de esta publicación sin la autorización escrita del propietario de los derechos.  
 Traducción C.T. Savinen Fotomecánica Foto & Croms  
 Idea, coordinación y diseño Blanchat & Ferré  
 numentos y Conjuntos de la Comunidad Valenciana.  
 tico de Peníscola. *Vivenda Popular*. Miquel Carca-Llison para Catálogo de Mo-  
 Balguer y otros para Plan Especial de Protección del Conjunto Histórico-Artis-  
 Antoria. Luis Vician y otros para colección Museo de la Mar. *Les Caseres*. Pape-  
 Ilustraciones  
 1977. *Juan B. Simó Castillo*. Revista «Peníscola Ciudad en el Mar». (1970-1999).  
 cola. 1981. *Alfred Aiza*. Peníscola. Ciudad histórica y morada del Papa Luna.  
 turística de Peníscola. 1982. *Alfred Aiza/Carlos Caspe*. El món mariner de Penís-  
 Peníscola. 1983. *M. García Llison/Arturo Zaragoza*. Cua histórica, monumental y  
 go de Monumentos y Conjuntos de la Comunidad Valenciana. Volumen II.  
 Conjunto Histórico-Artístico de Peníscola. 1996. *Pepa Balguer y otros*. Catá-  
 Visitar Peníscola. 1996. *Juan B. Simó Castillo*. Plan Especial de Protección del  
 continuación se cita y ha sido ambablemente cedidos por sus autores para esta edición.  
 Los textos que componen esta publicación, pertenecen a la biblioteca que a  
 Documentación y Textos.  
 Joan Royo  
 Miquel Raurech, Iberdapo.  
 Fotografías: Miquel  
 Don Juan, en la subida al Portal Fosc de Peníscola (fot. Joan Royo).  
 Portada: (1) Grabado del Atlante, de J.F. Falomiro, del siglo XVIII, representan-  
 do la Ciudad de Peníscola. (2) Soldados. Escena del rodaje de la serie televisiva  
 CRÉDITOS  
 Patronato Municipal de Turismo de Peníscola  
 EDITA

2ª Edición / Agosto 2000 (V.A.N.-I-7) Impresión Carlisa

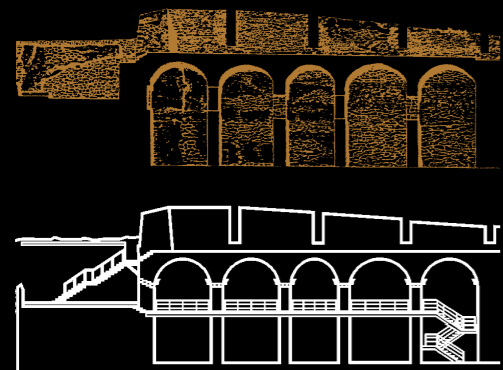
**LA CIUTAT ANTIGA**  
**COMUNITAT VALENCIANA**  
 Pseuo Marítime s/nº 12598 PENÍSCOLA  
 TOURIST INFO 964 480 208  
 FAX 964 480 208

ZONA TURÍSTICA DE VALENCIANA  
**Peníscola**  
 COSTA AZAHAR  
 CASTELLÓN-ESPAÑA

VALENCIANO



## LA CIUTAT ANTIGA



# LA CIUTAT ANTIGA

*Peníscola va ser declarada Conjunt Històric i Artístic el 1972. Aquesta breu guia pretén, alhora que fer més amena i instructiva la seua visita, ajudar a conèixer valors patrimonials i històrics de la ciutat, sovint poc coneguts (les muralles, els brolladors, el llogaret...), que formen part important de la història d'aquest enclavament privilegiat.*

## LES MURALLES, TESTIMONIS DE LA HISTORIA

La fortalesa de Peníscola inclou el castell i les seues muralles. El castell es troba situat a la part més elevada del tómbol. El conjunt de les muralles o recinte inferior del castell s'ha construït en distintes èpoques, s'ha anat adaptant a l'orografia accidentada del penyal i ha configurat la seua imatge potent de fortalesa inexpugnable. A les muralles, es distingeixen tres zones que responen a estructures arquitectòniques i militars diferents.

**Fortificacions de la cara est.** Són les defenses sobre el penya-segat, formades per llenços de muralla acoblats a les roques. Comprenen intervencions medievals i algunes del s.XVIII, superposades a les primeres, i es desenvolupen des de la Bateria baixa del «Maset» fins el «Bufador». **Fortificacions de la cara sud.** Formades per trams de muralla medieval, configuren la façana sud-oest, i agafen des del «Fortí del Bonete» fins la Bateria de Santa Anna. **Fortificacions de l'oest i nord-Fortificació renaixentista.** Constitueixen el front de la fortificació cap al continent, i comprén des del Baluard de Santa Maria fins el Parc d'Artilleria.



Portal de Sant Pere

### La fortificació medieval

L'urbanisme de la ciutat medieval presenta grans incògnites, ja que el traçat del castell àrab es desconeix i no s'ha trobat documentació cartogràfica anterior al 1578, ni restes materials que permeten conèixer el recinte emmurallat musulmà.

Les obres medievals que perduren i coneixem en l'actualitat es van construir entre els segles XIII i XV, i eren el castell i les muralles de les cares sud i est. El recinte medieval era més reduït que l'actual i sabem pel plànol del projecte de J.B. Antonelli que al s.XV les fortificacions discorrien des del mur que limita el brollador de la «Font de Dins», per la línia d'edificacions que donen a la Plaça de «Les Caseres», fins les Bateries alta i baixa del «Maset».

Les muralles medievals del sud s'elevaven uns 9 m sobre el nivell de la mar, formant un mur sobre la línia rocosa a la seua vora, amb traçat poligonal i torrasses cúbiques.

El Portal de Sant Pere, ordenat construir pel Papa Lluna el s.XV, va proporcionar a la ciutat un nou accés per mar, es va alterar l'antic cinturó de muralles i es va crear un embarcador que va funcionar fins el segle XVIII quan es va cegar i terraplenar per motius militars. A principis del segle actual es va obrir de nou el Portal i posteriorment, en construir-se el port, es va transformar en accés per terra al recinte. El Portal està format per un gran arc rebaixat de pedra de tall, sobre la dovella central del qual, es troba l'escut del Papa Lluna, esculpit per Filibert Bertalla. D'aquesta època és, també, el Fortí del Bonete i el primer tram de la Muralla de la Font junt a l'esmentat Portal.

La Muralla de la Font comença al Portal de Sant Pere i conclou a la Bateria de Santa Anna, sobre el brollador de la «Font de Dins». Es construeix probablement entre els segles XIV i XV. En les darreres obres de restauració (1997) s'ha descobert el camí de ronda original en la zona superior de l'adarb que discorre entre les seues tres torrasses i es trobava soterrat sota paviments posteriors. Aquest singular camí té 35 m de longitud i està format per una passarel·la de formigó de calç rematada per lloses de pedra i recolzada sobre mènsules de pedra de tall. S'han descobert també, soterrats a la Bateria de Santa Anna, restes de murs medievals i d'una torre.

### La fortificació renaixentista

La muralla renaixentista de Peníscola projectada per J.B. Antonelli, es construeix al s.XVI i constitueix un important exemple de l'arquitectura militar peninsular. El projecte comprenia des del Parc de l'Artilleria fins el Portal de Sant Pere, però el darrer tram no es va arribar a construir i va quedar interromput al Baluard de Santa Maria. En aquesta obra es reflecteix l'evolució a l'arquitectura militar motivada per l'aparició de noves armes defensives al s.XVI.

La qualitat d'estrets dels camins de ronda medievals i la reduïda plataforma de les torres van exigir una evolució cap al tipus de fortificació amb baluards on les torres es fan romes i s'eixamplen per convertir-se en baluards on maniobrar millor les peces d'artilleria.

J.B. Antonelli va introduir en aquesta obra tot el repertori formal del moment que es repeteix en altres fortificacions coetànies (Mallorca,

Detall de la muralla renaixentista amb l'escut de Felip II. La muralla, que tardaria gairebé tres anys en ser construïda, va suposar un cost de 95.000 lliures de l'època.

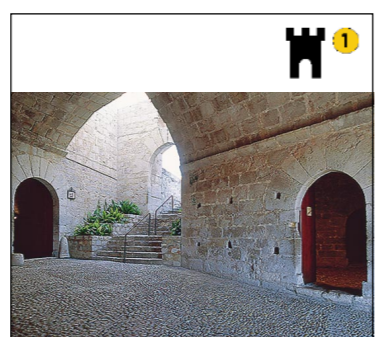
Eivissa, Tabarca o Palma) projectades pels enginyers italians al servei de Felip II (El Fratín, Calvi, Espanochi, etc). Els elements característics d'aquestes construccions que podem contemplar a Peníscola són els baluards de planta estrelada, construïts amb voltes internes fofes o en forma de casamata de gran resistència on es podien establir arsenals, cantines i polvorins, les zones superiors en forma de terrassa o bateries, els murs exteriors de pedra de tall atalussats amb el cordó corregut que resol els canvis de plànol i les garites per oferir refugi voladís als cantons (com el «Balcó de Pilatos»), entre d'altres.

Forma part de la intervenció renaixentista el «Portal Fosc». Obra pètria ornamentada amb tosc encoixinat en pedra blanca i motius militars que conté una volta interna resolta en angle de 90° des de la qual s'accedeix al Cos de Guàrdia. Sobre la porta hi ha un escut i cartel·la commemorativa de Felip II. Va ser la porta principal de la ciutat fins el segle XVIII, i alguns autors li la van atribuir a Juan de Herrera.

També destaca, a l'obra de J.B. Antonelli, el Parc d'Artilleria que comprén un conjunt d'estructures militars (amb rampes, túnels i fossats) d'indubtable interès arquitectònic.

### Intervencions al segle XVIII

El recinte emmurallat tindria pràcticament al segle XVIII la configuració actual, però la falta d'espai que patia la guarnició militar que ocupava el castell, va motivar constants obres d'habilitació en la fortalesa. Destaquen d'aquesta època: la construcció del Magatzem de Pòlvora, situat junt al Far, el Baluard del Príncep, el Polvorí al Parc de l'Artilleria i l'obertura de la tercera porta de la ciutat, la de Santa Maria, construïda el 1754 al baluard del mateix nom per ordre de Ferran VI, qui atenia així els desitjos de la població en autoritzar la perforació de la fortificació per facilitar la introducció de col·lites en carro, que fins aquell moment s'havien de realitzar a través de l'empinat Portal Fosc.



cavallers a Terra Santa i Catalunya, destaca el seu paregut amb el castell de Miravet, construït 150 anys abans.

Benet XIII va realitzar xicotetes reformes durant la seua estada en aquest castell i el va transformar en palau papal.

La fàbrica dels murs és de pedra treballada i totes les dependències es cobreixen de voltes de canó, en ocasions un poc apuntades, que arranquen d'impostes molt simples formades per un cordó motllurat. Els espais de les portes estan tramats amb arcs d'ample i generós dovellatge. Destaca en tot el conjunt la sobrietat i solidesa de la seua construcció, tant a les estances templeres com a les estratègiques i intrincades dependències pontificies que realitzaria més tard Benet XIII (entre les quals va estar instal·lada una de les millors biblioteques del món). Però, tal vegada, el major interès arquitectònic del castell es troba a la solució voltada del Cos de Guàrdia i a l'austeritat i severa proporció de la Basílica dels Templers.

Utilitzada per Benet XIII i Clement VIII com a Basílica Pontificia, a les característiques constructives de la resta d'estances uneix el presbiteri formant absis semicircular tapat amb una mitja cúpula semiesfèrica o de mitja taronja encimbellada sobre un arc toral i un xicotet finestral situat al centre de l'absis que il·lumina tensionalment l'espai. A aquesta Basílica reposaren durant un temps les restes del Pontífex.

Les modificacions introduïdes per Felip II per artillar la fortalesa, així com els bombardejos soferts a les nombroses guerres i assetjos, no van alterar substancialment la conformació del castell, que va ser declarat Monument Històric Artístic Nacional el 1931. El 1957, per ordre ministerial, es va cedir la seua gestió a la Diputació de Castelló, la qual va iniciar la seua restauració.



### ESGLÉSIA PARROQUIAL

L'Església Parroquial és edifici de gran interès, encara que poc conegut. Es degué erigir després de la reconquesta seguint el tipus uninau amb coberta de fusta sobre arcs perpanyes apuntats, va conservar d'aquesta època una porta de tradició romànica, i es va reconstruir després d'un fort incendi

a la primera meitat del segle XV, quan es va cobrir amb voltes de creueria, els nervis de les quals s'apuntalen en impostes esculpides amb bustos i àngels músics i es tanquen amb claus que representen a la verge amb el xiquet, crucifix, Sant Pere i Sant Jaume. Va ser ampliada entre 1725 i

1739, en allargar i contraorientar la nau mitjançant una construcció de major alçada que es tapa per mig d'una volta de canó amb llunetes.

### EL TRESOR PARROQUIAL. JOIES DE BENET XIII

Es pot visitar a l'Església Parroquial, aquesta col·lecció està composta per les joies de Benet XIII que –provinents del castell– encara es conserven a Peníscola. La resta van anar a parar a Tortosa (pila baptismal), al Comtat de Foix i a Roma. Les principals peces de la col·lecció són la Creu processional de Benet XIII, peça gòtica amb centre de cristall de roca i armadura de plata amb imatges treballades i les armes d'En Pere de Lluna, de València i la Pietat, obra de l'escola d'orfebres de Sant Mateu. El Calze del Papa Lluna (gòtic, s.XV) de plata daurada amb esmalts llimosos que representen el blasó del pontífex. El Reliquiari Lignum Crucis de Clement VIII (gòtic, s.XV) i la Creu processional de Felip II, de plata, amb un punxó o marca de València del 1587.

### ERMITATGE DE LA VERGE DE L'ERMITANA

És el centre d'una devoció popular d'origen medieval. Està emplaçada junt al castell a un solar on hi va haver un altra edificació religiosa al segle VI. Les obres de l'actual Santuari van ser realitzades entre el 1708 i el 1714 a instàncies de l'aleshores governador de la plaça En Sancho Echevarría, en una immillorable fàbrica de pedra de tall perfectament treballada als adorns, escuts i motlures. El traçat de la façana integra el campanar a l'entrada amb una sobria elegància compositiva poc freqüent dintre el barroc valencià.



### ELS BROLLADORS I FONTS

L'abundància d'aigua dolça (junt amb les seues condicions naturals de fortalesa inexpugnable) han marcat l'esdevenir de Peníscola com important emplaçament costaner des dels temps més remots. Hi ha, al menys, 12 brolladors referenciats que surten en diversos punts i que envolten el penyal, entre els quals destaquen per la seua singularitat i importància històrica el brollador de la Font de Dins, de major cabdal que la resta, i que brolla en diversos punts al peu de la muralla de la Font i la bateria de Santa Anna, i el de la Font de Sant Pere en la base de la bateria del Bufador.

Des del brollador de la Font de Dins es canalitza l'aigua fins la Font de la Petxina i el llavaner al peu del baluard de Santa Maria, a través d'un conducte voltat que discorre per sota la bateria de Santa Anna i sobre l'origen romà del qual s'han plantejat múltiples hipòtesis sense que de moment s'hagen trobat testimonis materials que avalen aquesta idea.

La importància estratègica del brollador de la Font de Dins ha propiciat que en aquesta àrea s'hagen superposat multitud d'estructures defensives de la ciutat en distintes èpoques que han quedat al descobert en les recents obres de restauració.

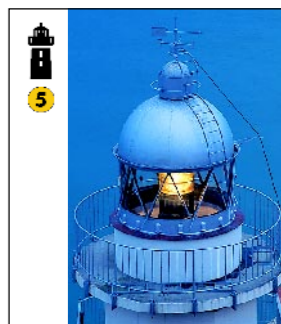
Fins els anys 60 en què es va habilitar el brollador per a la captació d'aigües d'abastiment urbà, amb la construcció d'un edifici amb subsòl adossat a la muralla, podia accedir-se a una placeta junt a la capella de Santa Anna on es trobava un llavaner i un canó d'aigua (la Font de Dins) per al consum humà.

contra un lavadero y un caño de agua (la Font de Dins) para el consumo humano.

Actualment l'edifici de captació s'ha reestructurat, s'ha separat de la muralla i s'ha convertit en espai d'ús cultural que es destinarà a centre d'informació sobre les muralles i els brolladors. Des del pati posterior de l'edifici pot contemplar-se a través d'una lluernia de vidre, un dels punts d'aigua principals del brollador, així com un arc obert al mur que comunica aquesta zona amb el conducte voltat del mateix que discorre sota la bateria de Santa Anna.

### EL FAR

L'edificació actual és del 1892. La seua senyal lluminosa, avís i guia nocturna per a navegants, abasta una distància de 35 milles (65 km) i la seua seqüència és d'una i dues il·luminacions cada 15 segons. Amb anterioritat a la llum elèctrica, la senyal lluminosa es produïa mitjançant fogates; d'ací el nom que encara perdura al carrer immediat, Farons, denominació al·lusiva als fars o lluminàries que des d'allà s'emeten.



### MUSEU DE LA MAR

L'edifici del Museu s'emplaça sobre el Baluard del Príncep, que és la muralla situada més a l'est del promontori de Peníscola, de possible origen medieval però configurat al segle XVIII per a la instal·lació d'una caserna d'artilleria. A partir del 1912 aquest espai es coneix com Les Costures en habilitar-se les antigues dependències com aules per a les escoles del poble. L'edifici s'abandona en traslladar-se aquestes escoles el 1969. El 1993 l'Escola Taller de Peníscola comença les obres de restauració de l'edifici i del baluard i durant 1996 es realitzen les obres d'habilitació per al museu.

L'objecte fonamental del Museu de la Mar és la conservació, difusió i salvaguarda del patrimoni cultural mariner de Peníscola. Està estructurat temàticament en tres seccions: història i arqueologia, pesca i fauna marina. L'exposició permanent del museu està formada per peces exposades (fons arqueològics i etnològics), maquetes de naus, documentals gràfics, mitjans audiovisuals (CD-Rom, vídeo...) i tres aquiris amb espècies marines mediterrànies.



Primer nivell: (1) Baluard accés, (2) Porta principal, (3) Cos de Guàrdia, (4) Aljaba, (5) Vestíbul, (6) Cavallerisses, (7) Estances, (8) Saló del Conclau, (9) Masmora.



Segon nivell: (1) Palau Papal, (2) Dependències, (3) Saló del Comanador, (4) Estances, (5) Església, (6) Sagristia, (7) Bany/Cuina gran, (8) Plaça d'Armes.

CRONOLOGIA ESQUEMÀTIC DEL CASTELL DE PENÍSCOLA Segons els Arquitectes: M. Carrió-Lisóni/Arturo Zaragozá (1983)

